



ΠΡΟΕΙΔΟΠΟΙΗΣΕΙΣ

Η μη συμμόρφωση με τους κανονισμούς και κανόνες ασφαλείας θα μπορούσε να οδηγήσει σε σοβαρό τραυματικό και θάνατο.

ΠΡΟΕΙΔΟΠΟΙΗΣΗ: Αυτή η συσκευή δεν είναι παιχνίδι. Μπορεί να χρησιμοποιηθεί από παιδιά ηλικίας άνω των 8 ετών και από άτομα με περιορισμένες σωματικές και νοητικές ικανότητες ή με περιορισμένη γνώση και εμπειρία, μόνο εάν έχουν λάβει οδηγίες για τον τρόπο χρήσης της και κατανοούν τους κινδύνους που ενέχονται.

Παιδιά, άτομα με περιορισμένες σωματικές ή νοητικές ικανότητες ή με περιορισμένη γνώση και εμπειρία, ή ζώα μπορούν να πνιγούν σε περίπτωση κατάποσης μικρών εξαρτημάτων. Να επιτρέπει πάντα αυτά τα άτομα, σε περίπτωση που χρησιμοποιούν τη συσκευή ή τα εξαρτήματά της με δική σας ευθύνη.

Προτού χρησιμοποιήσετε το προϊόν, διαβάστε προσεκτικά τις οδηγίες για τη σωστή χρήση του. Φυλάξτε τις οδηγίες, καθώς περιέχουν σημαντικές πληροφορίες.

Γενικές προειδοποιήσεις

• **Μαγνήτες** - Το μικρόφωνο περιέχει μαγνήτες. Βεβαιωθείτε ότι διατηρείτε ασφαλή απόσταση μεταξύ του μικροφώνου και αντικειμένων που μπορεί να επηρεάζονται από μαγνήτες, όπως πιστωτικές κάρτες ή εμφυτεύσιμα ιατρικά βοηθήματα (π.χ. βηματοδότες). Εάν φοράτε εμφυτεύσιμο ιατρικό βοήθημα, ρωτήστε τον γιατρό σας προτού χρησιμοποιήσετε τη συσκευή. Μην αποθηκεύετε τη συσκευή κοντά σε μαγνητικά πεδία.

• **Ραδιοσυχνότητα** - Εάν φοράτε βοηθήματα ακοής, επικοινωνήστε με τον κατασκευαστή για πληροφορίες σχετικά με τη ραδιοσυχνότητα. Μη χρησιμοποιείτε τη συσκευή κοντά σε συσκευές ή συστήματα που εκπέμπουν ραδιοσυχνότητες, όπως ηχοσυστήματα ή sound towers. Μη χρησιμοποιείτε τη συσκευή σε εγκαταστάσεις υγειονομικής περιβαλλής, σε αεροκράνη ή συστήματα αυτοκινήτων που ενδέχεται να επηρεαστούν από παρεμβαλές ραδιοσυχνότητες.

• **Εκρήξεις** - Απενεργοποιήστε το μικρόφωνο σε δυνατή εκρηκτικά περιβάλλοντα.

• **Καθαρισμός** - Μη χρησιμοποιείτε υγρά καθαριστικά ή καθαριστικά σπρέι. Χρησιμοποιείτε στεγνό πανί για να καθαρίσετε το προϊόν.

• **Ξένα σώματα και συντήρηση** - Μην εισάγετε αντικείμενα στο μικρόφωνο, καθώς μπορεί να έρθουν σε επαφή με επικίνδυνα σημεία παροχής ρεύματος ή να βραχυκυκλώσουν ορισμένα εξαρτήματα. Κάτι τέτοιο μπορεί να προκαλέσει πυρκαγιά ή ηλεκτροπληξία. Διατηρείτε το μικρόφωνο στεγνό. Μην αφήνετε να χύνονται υγρά πάνω στο μικρόφωνο. Μην αγγίζετε το μικρόφωνο με τα χέρια σας ή άλλα βρεγμένα μέρη του σώματος για να αποφεύγετε την ηλεκτροπληξία. Μη χρησιμοποιείτε το μικρόφωνο σε εξωτερικό χώρο κατά τη διάρκεια καταιγίδας.

• **Επισκευή και συντήρηση** - Μην επιχειρήσετε να εκτελέσετε μόνοι σας εργασίες συντήρησης, καθώς η αφαίρεση ή το άνοιγμα των καλυμμάτων μπορεί να σας εκθέσει σε επικίνδυνες υψηλές τάσεις ή να προκαλέσει άλλους κινδύνους. Αφήστε τις εργασίες συντήρησης να εκτελούνται από εξειδικευμένο τεχνικό προσωπικό.

• **Ζημιά που απαιτεί συντήρηση** - Επικοινωνήστε με το Τμήμα Εξυπηρέτησης Πελατών για βοήθεια, σε περίπτωση που προκύψει κάτι από τα παρακάτω:

- a) εάν έχει χυθεί υγρό ή έχουν πέσει αντικείμενα πάνω στη συσκευή.
- β) εάν το προϊόν έχει εκτεθεί σε βροχή ή νερό.
- γ) εάν το προϊόν πέσει κάτω ή υποστεί ζημιά.
- δ) εάν η απόδοση του προϊόντος είναι σημαντικά χαμηλότερη από το συνηθισμένο.

• **Θερμότητα** - Το μικρόφωνο μπορεί να χρησιμοποιηθεί σε τοποθεσίες με θερμοκρασία περιβάλλοντος μεταξύ -10°C και 40°C. Μπορείτε να αποθηκεύσετε το μικρόφωνο σε θερμοκρασία περιβάλλοντος μεταξύ -15°C και +40°C. Η χρήση και η αποθήκευση του μικροφώνου εκτός των συνηθισμένων

ορίων θερμοκρασίας μπορεί να προκαλέσει ζημιά στο μικρόφωνο, την ιδιοκτησία, τα ζώα ή τους ανθρώπους ή να ενέχεται κίνδυνος ζωής της ματαρίας

Πληροφορίες για τις μπαταρίες

Οι μη επαναφορτιζόμενες μπαταρίες δεν πρέπει να επαναφορτίζονται. Οι επαναφορτιζόμενες μπαταρίες (εάν αφαιρούνται) πρέπει να αφαιρούνται από το προϊόν προτού επαναφορτιστούν. Δεν πρέπει να αναμινγούνται διαφορετικοί τύποι μπαταριών ή καινούριες και χρησιμοποιημένες μπαταρίες. Μην προσπαθήσετε να ανοίξετε τις μπαταρίες. Μην πετάτε τις μπαταρίες στη φωτιά, καθώς ενδέχεται να προκληθεί έκρηξη ή διαρροή. Αφαιρέστε τις μπαταρίες από το μικρόφωνο, εάν σκοπεύετε να το αποθηκεύσετε ή να μην το χρησιμοποιήσετε για μεγάλο χρονικό διάστημα.

Δικαιώματα πνευματικής ιδιοκτησίας

Copyright © 2023 Giochi Preziosi S.p.A.

- Αυτό το Εγχειρίδιο προστατεύεται από τη διεθνή νομοθεσία περί πνευματικής ιδιοκτησίας.
- Κανένα μέρος αυτού του Εγχειριδίου δεν επιτρέπεται να αναπαράχθει, να διανεμηθεί, να μεταφραστεί ή να μεταδοθεί σε οποιαδήποτε μορφή ή με οποιοδήποτε μέσο, ηλεκτρονικό ή μηχανικό, συμπεριλαμβανομένης φωτοτύπησης, εγγραφής ή αποθήκευσης σε οποιοδήποτε αποθετήριο πληροφοριών ή σύστημα ανάκτησης.
- Το λογότυπο, οι ήχοι, οι ταπεσάρικες, οι εικόνες, οι εφαρμογές και άλλο περιεχόμενο πολυμέσων που παρέχεται με τη συσκευή αποτελούν ιδιοκτησία των κατόχων δικαιωμάτων πνευματικής ιδιοκτησίας. Η λήψη και η χρήση αυτού του υλικού για εμπορικούς ή άλλους σκοπούς αποτελεί παραβίαση της νομοθεσίας περί πνευματικής ιδιοκτησίας. Την πλήρη ευθύνη για την παράνομη χρήση προηγούμενου μέσων τη φέρουν οι χρήστες.
- Ο κατασκευαστής δεν ευθύνεται για τυχόν νομικές διαφορές που μπορεί να προκύψουν από τη χρήση υλικού, που προστατεύεται από πνευματικά δικαιώματα, από τον χρήστη της συσκευής.
- Ο κατασκευαστής δεν φέρει καμία ευθύνη για τυχόν παράνομη χρήση της συσκευής.

Εμπορικά Σήματα

- Οι επωνυμίες "Giochi Preziosi" και "Canta Tu" είναι σήματα κατατεθέντα της Giochi Preziosi S.p.A.
- Όλα τα άλλα εμπορικά σήματα και πνευματικά δικαιώματα αποτελούν ιδιοκτησία των αντίστοιχων κατόχων τους.



ΠΛΗΡΟΦΟΡΙΕΣ ΓΙΑ ΧΡΗΣΤΕΣ ΗΛΕΚΤΡΙΚΩΝ ΣΥΣΚΕΥΩΝ (ΟΔΗΓΙΑ 2012/19/ΕΕ): Το σύμβολο που διαγραμμένον τροχοφόρο κάδου υποδεικνύει ότι η συσκευή στο τέλος της ζωής της δεν πρέπει να διατίθεται με τα οικιακά απορρίμματα, αλλά ο καταναλωτής πρέπει να τη μεταφέρει στα ειδικά σημεία συλλογής απορριμμάτων του δήμου του. Η σωστή διάθεση των απορριμμάτων συμβάλλει στην αποφυγή πιθανών αρνητικών συνεπειών για το περιβάλλον και την υγεία, κι επίσης, προωθεί την επαναχρησιμοποίηση και/ή την ανακύκλωση των υλικών από τα οποία έχει κατασκευαστεί η συσκευή. Για περισσότερες πληροφορίες σχετικά με την ειδική συλλογή απορριμμάτων, επικοινωνήστε με τις τοπικές αρμόδιες αρχές.

Δήλωση Συμμόρφωσης

Ο Κατασκευαστής Giochi Preziosi S.p.A. δηλώνει ότι ο τύπος του ραδιοεξοπλισμού CTC14 - CANTA TU ΜΙΚΡΟΦΩΝΟ συμμορφώνεται με την Οδηγία 2015/53/ΕΕ. Το πλήρες κείμενο της Δήλωσης Συμμόρφωσης ΕΕ είναι διαθέσιμο στον ιστότοπο: <https://giochipreziosi.it/condizioni-canta-tu/> Για περισσότερες πληροφορίες, επικοινωνήστε με το Τμήμα Εξυπηρέτησης Πελατών στο: infogiochipreziosi.gr

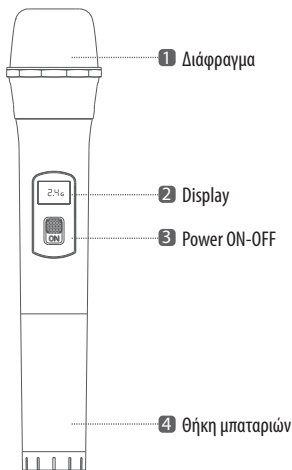
ΕΓΧΕΙΡΙΔΙΟ ΟΔΗΓΙΩΝ

Τι περιέχει το κουτί:

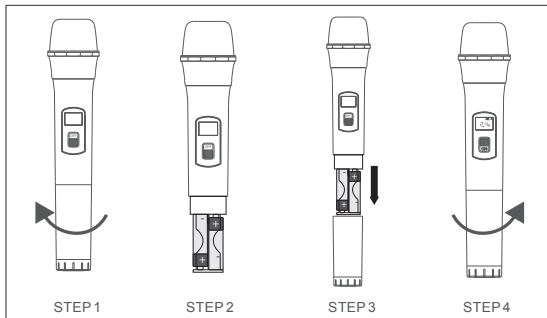
- Ασύρματο μικρόφωνο χειρός X1
- Εγχειρίδιο χρήσης X1

Προδιαγραφές μικροφώνου

Συχνότητες: 2402Mhz-2480Mhz
Απόκριση συχνότητας: 30Hz-20KHz
Εμβέλεια: έως και 10m
Ρεύμα λειτουργίας: 30mA
Αντίσταση εξόδου: 600Ω
SNR: ≥90dB
Παροχή ενέργειας: 2X1.5V AA μπαταρία
Εύρος Δυναμικής: ≥100dB
Ευαισθησία: 5dBuV

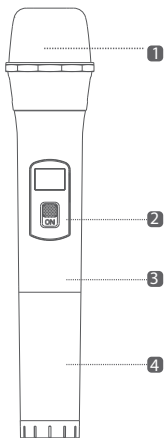


ΠΩΣ ΝΑ ΤΟΠΟΘΕΤΗΣΕΤΕ ΜΠΑΤΑΡΙΕΣ



Σημείωση: 1. Εάν υπάρχει θόρυβος, αλλοίωση, κενά σημεία κατά τη χρήση του συστήματος, ενδέχεται να είναι χαμηλό το επίπεδο μπαταριών, παρακαλούμε αντικαταστήστε τις με νέες μπαταρίες. 2. Μετά τη χρήση, παρακαλούμε γυρίστε το διακόπτη στο OFF. 3. Εάν δεν πρόκειται να χρησιμοποιήσετε αυτό το σύστημα για μεγάλο χρονικό διάστημα, παρακαλούμε αφαιρέστε τις μπαταρίες. Λειτουργεί με 2 x μπαταρίες 1,5 V τύπου AA (δεν περιλαμβάνονται) που πρέπει να τοποθετηθούν στη θήκη των μπαταριών, σύμφωνα με την αναγραφόμενη πολικότητα.

ΤΡΟΠΟΣ ΧΡΗΣΗΣ:



1 - Διάφραγμα: μιλήστε στο διάφραγμα για να μεταφερθεί η φωνή στο σύστημα Canta Tu Pro.

2 - Διακόπτης: ON/OFF: χρησιμοποιήστε αυτόν τον διακόπτη για να ενεργοποιήσετε το μικρόφωνο (ON), ή να το απενεργοποιήσετε (OFF).

3 - Πομπός: κρατήστε τον πομπό στραμμένο προς το σύστημα CANTA TU. Αφαιρέστε τυχόν εμπόδια για καλύτερη λήψη.

4 - Θήκη μπαταριών: περιστρέψτε αριστερόστροφα για να ανοίξετε και να τοποθετήσετε 2 μπαταρίες AA, βεβαιωθείτε πως τα σύμβολα +/- είναι σωστά (οι μπαταρίες δεν περιλαμβάνονται).

ΣΗΜΕΙΩΣΗ: Ο εξοπλισμός Canta Tu Pro διαθέτει δύο ενσωματωμένες συχνοτήτες για να λειτουργούν ταυτόχρονα με 2 ασύρματα μικρόφωνα Canta Tu Pro. Δύο πρόσθετες θύρες εισόδου (MIC 1 και MIC 2) είναι διαθέσιμες στον πίνακα ελέγχου είτε για ενσύρματα μικρόφωνα είτε για μικρόφωνα Canta Tu Pro με δέκτη. Το Canta Tu Pro λειτουργεί με έως και 6 μικρόφωνα Canta Tu Pro ταυτόχρονα.

